

8. ถ้วยรางวัล

ถ้วยรางวัลประจำปี

- | | | |
|-------------------------|---|---------------|
| - Overall | - | อันดับที่ 1-3 |
| - Super Production 1500 | - | อันดับที่ 1-5 |
| - Super Production 1600 | - | อันดับที่ 1-5 |

ถ้วยรางวัลประจำปี แชมป์ประเทศไทยจาก ร.ย.ส.ท.

- | | | |
|-----------------------------|---|-----------|
| - ชนะเลิศOverall | - | 1 ตำแหน่ง |
| - รองชนะเลิศOverallอันดับ 1 | - | 1 ตำแหน่ง |
| - รองชนะเลิศOverallอันดับ 2 | - | 1 ตำแหน่ง |

ถ้วย แชมป์ประจำปีจาก ร.ย.ส.ท.

- | | | |
|-------------------------|---|---------------|
| - Super Production 1500 | - | อันดับที่ 1-3 |
| - Super Production 1600 | - | อันดับที่ 1-3 |

9. สถานที่รับสมัคร

ราชยานยนต์สมาคมแห่งประเทศไทย ในพระบรมราชูปถัมภ์ (ร.ย.ส.ท.)

151 ถนนรัชดาภิเษก แขวงลาดยาว เขตจตุจักร กรุงเทพฯ 10900

โทร. 0-2939-5770-3

แฟกซ์ 0-2511-2230

กติกากำหนดรูปแบบการแข่งขัน
(SPORTING REGULATIONS)
ENDURANCE SERIES 2011

1. รถแข่ง 1 คัน สามารถมีผู้ขับได้ 2-3 คน ระบุในใบสมัคร
ผู้ขับประจำรถแข่งคันใด ไม่อาจถูกระบุในใบสมัครเป็นผู้ขับในรถแข่งคันอื่นอีก
ผู้ขับประจำรถแข่งคันใด ไม่อาจลงขับในรถแข่งคันอื่นอีกในช่วงการจับเวลารอบคัดเลือก
หรือในช่วงการแข่งขัน
ห้ามนักแข่งสมัครข้ามรุ่นการแข่งขัน
2. นักแข่งต้องเป็นผู้ถือใบอนุญาตขับรถแข่งเกรด A เกรด B หรือเกรด C ที่ออกโดย
ร.ย.ส.ท. หรือใบอนุญาตฯที่ออกโดย ASN ของประเทศอื่น
3. ทีมแข่งจะต้องนำรถไปทำการตรวจสภาพรถก่อนการจับเวลารอบคัดเลือก หาก
น้ำหนักต่ำกว่าพิกัดน้ำหนักขั้นต่ำที่กำหนดไว้ ให้ทำการถ่วงด้วยวัสดุรูปบล็อก
โดยต้องยึดติดด้วยน๊อตกับพื้นห้องโดยสารเป็นอย่างดี และห้ามเคลื่อนย้ายวัสดุ
ที่ใช้ถ่วงน้ำหนักตลอดการแข่งขัน
4. ใช้ระบบปล่อยรถแข่งเริ่มการแข่งขันแบบ Rolling Start โดยนักแข่งที่ทำเวลา
รอบคัดเลือกดีที่สุด 2 คันหน้า จะต้องคุมความเร็วให้อยู่ในระดับเดียวกัน (60-80
กม. / ชม.) และจะต้องขับคู่กันตั้งแต่โค้งสุดท้ายของสนาม และจะต้องรักษา
ระดับความเร็วและเส้นทางไปจนถึงเส้นสตาร์ท และคันอื่นๆจะต้องรักษา
ตำแหน่งและระดับความเร็วด้วย รถแข่งจะเริ่มแข่งได้ก็ต่อเมื่อผ่านเส้นสตาร์ท /
ฟินิชแล้วเท่านั้น (รถแข่งคันใดแข่งก่อนที่จะผ่านเส้นสตาร์ท / ฟินิช มีโทษ
ปรับ 5 รอบสนาม)
5. รถแข่งที่ทำจำนวนรอบได้มากที่สุดถือเป็นผู้ชนะ โดยนับการสิ้นสุดของการแข่ง
เมื่อรถแข่งคันแรกผ่านเข้าเส้นชัยเมื่อครบกำหนดเวลา

6. ระหว่างช่วงจับเวลารอบคัดเลือกนักแข่งคนใดคนหนึ่ง หรือสองคน หรือสามคนที่สมัครเป็นผู้แข่งหมายเลขใด สามารถเป็นผู้ขับเพื่อทำเวลาต่อรอบให้ดีที่สุดของรถแข่งหมายเลขนั้น (ผู้ขับช่วงแรกเป็นนักแข่งประจำทีมคนใดก็ได้)
7. การขออนุญาตเปลี่ยนรถแข่งทั้งคัน (Complete Race Car) หลังจากการจับเวลารอบคัดเลือก (ก่อนการแข่งขันอย่างน้อย 60 นาที) **มีโทษถูกปรับลดตำแหน่งสตาร์ทไปต่อท้ายแถว**
8. การขออนุญาตเปลี่ยนเครื่องยนต์ (Complete Engine) หลังจากการจับเวลารอบคัดเลือก (ก่อนการแข่งขันอย่างน้อย 60 นาที) **มีโทษถูกปรับลดตำแหน่งสตาร์ท 10 ตำแหน่ง**
9. การขออนุญาตเปลี่ยนฝาสูบครบทั้งชุด (Complete Cylinder Head) หลังจากการจับเวลารอบคัดเลือก (ก่อนการแข่งขันอย่างน้อย 30 นาที) **มีโทษถูกปรับลดตำแหน่งสตาร์ท 5 ตำแหน่ง**
10. การขออนุญาตเปลี่ยนเกียร์ครบทั้งลูก (Complete Gearbox) หลังจากการจับเวลารอบคัดเลือก (ก่อนการแข่งขันอย่างน้อย 60 นาที) **มีโทษถูกปรับลดตำแหน่งสตาร์ท 5 ตำแหน่ง**
11. ในกรณีข้อ 7 ถึงข้อ 10 นักแข่ง / ทีมแข่งใดมายื่นเรื่องขออนุญาตเปลี่ยนอุปกรณ์หลังจากเวลาที่กำหนดให้ **มีโทษถูกปรับลดตำแหน่งสตาร์ทไปต่อท้ายแถว และปรับเป็นเงินข้อละ 5,000 บาท**
12. ไม่อนุญาตให้ผู้ขับแต่ละคนขับแข่งแต่ละช่วงเกินกว่า 45 นาที (นับตั้งแต่ “ล้อหมุน” จนถึง “ล้อหยุด”) การฝ่าฝืนกฎกติกาข้อนี้แต่ละครั้ง **มีโทษปรับลดรอบลง 5 รอบสนาม ต่อช่วงเวลาที่เกินกำหนด**
13. เมื่อสิ้นสุดการแข่งขัน 6 ชั่วโมง , 5 ชั่วโมง , 4 ชั่วโมง , หรือ 3 ชั่วโมงแล้วสำหรับผู้ที่ได้รับตำแหน่ง 1-5 ต้องไม่มีผู้ขับคนใดประจำรถแข่งคันใด ใช้เวลาขับแข่งรวมทั้งสิ้นน้อยกว่า 1 ชั่วโมง ของเวลารวมการแข่งขัน 6 ชั่วโมง , 50 นาที ของเวลารวมการแข่งขัน 5 ชั่วโมง , 40 นาที ของเวลารวมการแข่งขัน 4 ชั่วโมง หรือ 30 นาที ของเวลารวมการแข่งขัน 3 ชั่วโมง การฝ่าฝืนกติกาข้อนี้ **มีโทษปรับลดรอบลง 1 รอบสนามต่อ 1 นาทีที่ขาดจากเวลาที่กำหนดให้**

14. เมื่อสิ้นสุดการแข่งขัน 6 ชั่วโมง , 5 ชั่วโมง , 4 ชั่วโมง , หรือ 3 ชั่วโมงแล้วสำหรับผู้ที่ได้รับตำแหน่ง 1-5 ต้องไม่มีผู้ขับคนใดประจํารถแข่งคันใด ใช้เวลาขับแข่งรวมทั้งสิ้นเกินกว่า 4 ชั่วโมง ของเวลารวมการแข่งขัน 6 ชั่วโมง , 3 ชั่วโมง 20 นาที ของเวลารวมการแข่งขัน 5 ชั่วโมง , 2 ชั่วโมง 40 นาที ของเวลารวมการแข่งขัน 4 ชั่วโมง หรือ 2 ชั่วโมง ของเวลารวมการแข่งขัน 3 ชั่วโมงการฝ่าฝืนกติกาข้อนี้ มีโทษปรับลดรอบลง 1 รอบสนามต่อ 1 นาทีที่เกินจากเวลาที่กำหนดให้
15. รถแข่งที่หลุดออกจากทางแข่ง (Track Surface) อาจได้รับความช่วยเหลือ (เข็นหรือเคลื่อนย้าย) จากกรรมการประจำจุด (Marshal) หากเครื่องยนต์ดับผู้ขับต้องสตาร์ทเครื่องยนต์ด้วยมอเตอร์สตาร์ท (Starter Motor) และพลังงานของแบตเตอรี่ในรถแข่งเท่านั้น (ห้ามขอรับการเข็นจากผู้ใดเพื่อสตาร์ทเครื่องยนต์) การฝ่าฝืนกติกาข้อนี้มีผลปรับไม่จบการแข่งขัน
16. รถแข่งคันใดไม่สามารถขับรถเข้า PIT ด้วยกำลังของเครื่องยนต์ มีผลปรับไม่จบการแข่งขัน
17. ทุกครั้งที่ผู้ขับนำรถแข่งเข้า Pit เพื่อเปลี่ยนตัวนักแข่ง เปลี่ยนยาง หรือซ่อมบำรุงอื่นๆ ต้องดับเครื่องยนต์ (ยกเว้นในกรณีมีปัญหาเกี่ยวกับระบบเครื่องยนต์) การฝ่าฝืนกติกาข้อนี้ มีโทษปรับลดรอบลง 10 รอบสนาม
18. ในกรณีที่เข้า Pit เพื่อตรวจสอบระบบการทำงานของเครื่องยนต์ จะต้องกระทำการดังกล่าวที่หน้า Pit (Pit Box) เท่านั้น (ห้ามเปลี่ยนตัวนักแข่ง ห้ามเปลี่ยนยาง และห้ามเติมน้ำมัน ในขณะที่เครื่องยนต์ยังติดอยู่) ในกรณีที่รถแข่งคันใดต้องรับการซ่อมใหญ่เกินกว่า 5 นาที ให้ทีมซ่อมบำรุงไม่เกิน 4 คน เข็นรถแข่งเข้าไปรับการซ่อมใหญ่ใน Pit Garage อนุญาตให้ใช้ช่างเพื่อการซ่อมใหญ่ใน Pit Garage โดยไม่จำกัดจำนวน การฝ่าฝืนกติกาข้อนี้ มีโทษปรับลดรอบลง 10 รอบสนาม

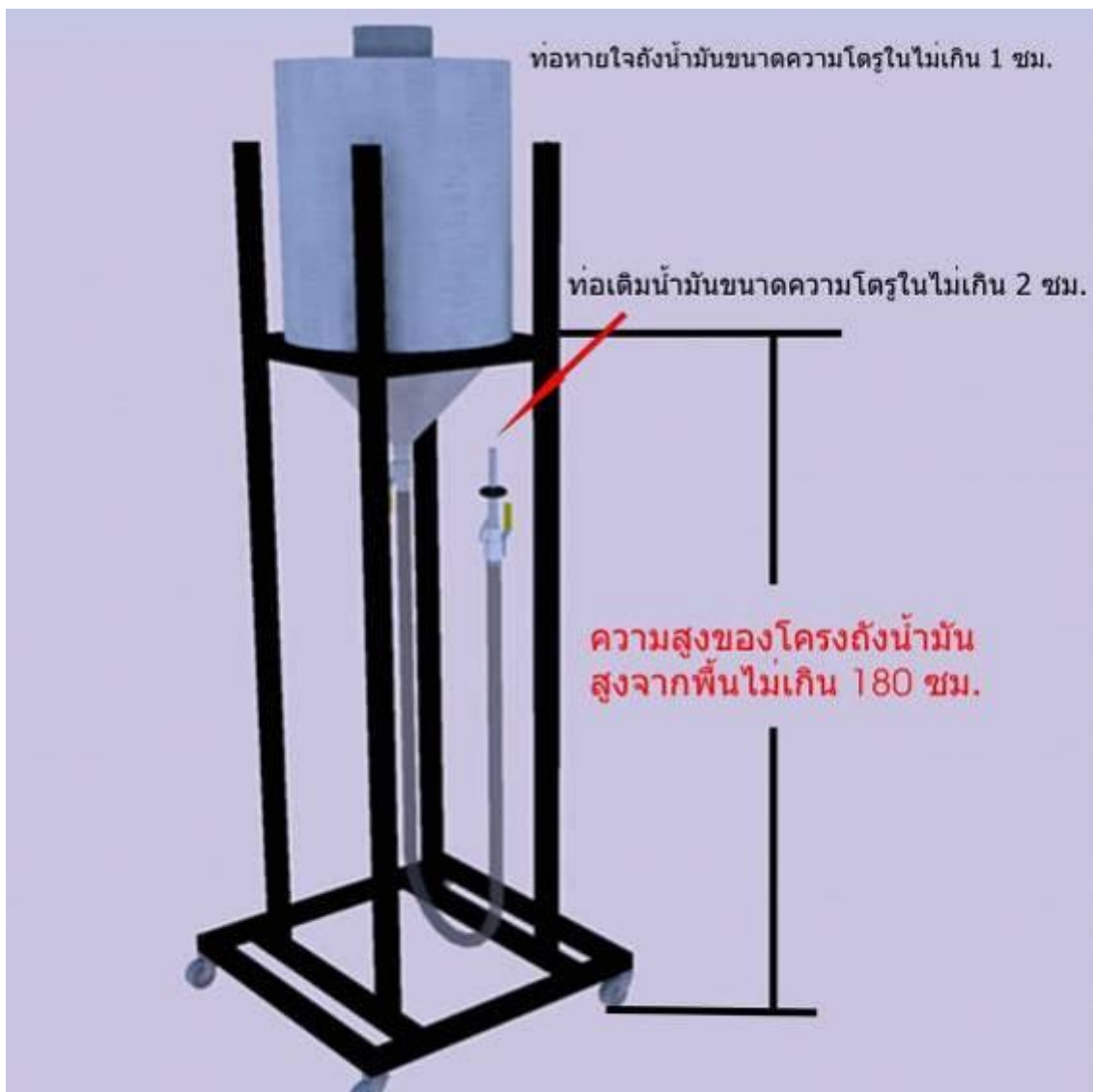
19. ก่อนการเปลี่ยนผู้ขับแต่ละครั้ง **ผู้จัดการทีม** จะต้องแจ้งชื่อผู้ขับรายใหม่ต่อกรรมการพิท (Pit Marshal) เพื่อให้กรรมการพิทลงบันทึกชื่อผู้ขับรายใหม่ และเตรียมพร้อมลงบันทึกเวลา “ล้อยืด” และ “ล้อยมน” ด้วยความละเอียดหลักนาที การละเลยกติกาข้อนี้แต่ละครั้งแม้เพียงบางส่วน มีโทษปรับลดรอบลง 10 รอบสนาม
20. การเปลี่ยนตัวผู้ขับ การเปลี่ยนยาง และการซ่อมบำรุงอื่น ๆ ที่ใช้เวลารวมทั้งสิ้นไม่เกิน 5 นาที ต้องกระทำที่หน้าพิท (Pit Box) เท่านั้น (ห้ามกระทำการดังกล่าวบริเวณอื่นของสนาม) การฝ่าฝืนกติกาข้อนี้แต่ละครั้งแม้เพียงบางส่วน มีผลปรับไม่จบการแข่งขัน
21. แต่ละครั้งที่เข้าพิท (Pit) ไม่ต้องผ่านการชั่งน้ำหนัก
22. อนุญาตให้ทีมงานซ่อมบำรุง (Service Team) ลงมือซ่อมบำรุงรถแข่งที่หน้าพิท (Pit Box) ได้ไม่เกินกว่า 4 คน และอนุญาตให้มีทีมงานดูแลนักแข่งได้ไม่เกิน 2 คน นักแข่งที่ก้าวออกมาจากรถแล้วสามารถทำหน้าที่ซ่อมบำรุงได้ และจะนับเป็นคนหนึ่งในทีมงานซ่อมบำรุงขณะนั้น (การเช็คกระจก ปรับเบาะที่นั่ง และจัดเข็มขัดนิรภัยให้นักแข่ง ไม่ถือเป็นการซ่อมบำรุง) การฝ่าฝืนกติกาข้อนี้แต่ละครั้ง มีโทษปรับลดรอบลง 5 รอบสนาม
23. ในกรณีที่รถแข่งคันใดต้องรับการซ่อมใหญ่เกินกว่า 5 นาที ผู้ขับขณะนั้นต้องจอดรถแข่งที่หน้า Pit ต้องดับเครื่องยนต์ นักแข่งต้องก้าวออกจากรถแข่งที่หน้าพิท แล้วให้ทีมซ่อมบำรุงไม่เกิน 4 คน ขึ้นรถแข่งเข้าไปรับการซ่อมใหญ่ใน Pit Garage อนุญาตให้ใช้ช่างเพื่อการซ่อมใหญ่ใน Pit Garage โดยไม่จำกัดจำนวน การฝ่าฝืนกติกาข้อนี้แต่ละครั้งแม้เพียงบางส่วน มีโทษปรับลดรอบลง 5 รอบสนาม
24. อนุญาตให้ใช้ความเร็วบน Pit Lane ไม่เกิน 60 กม./ชม. การฝ่าฝืนกติกาข้อนี้แต่ละครั้งมีโทษปรับลดรอบลง 5 รอบสนามและปรับเป็นเงินครั้งละ 5,000 บาท

25. รถแข่งที่เข้ามาถึงหน้าพิทแล้ว ต้องดับเครื่องยนต์เพื่อเปลี่ยนตัวผู้ขับ เพื่อเปลี่ยนยาง หรือเพื่อซ่อมบำรุง จะต้องสตาร์ทเครื่องยนต์ด้วยมอเตอร์สตาร์ท (Starter Motor) และพลังงานของแบตเตอรี่ในรถแข่งเท่านั้น การฝ่าฝืนกติกาข้อนี้ มีผลปรับไม่จบการแข่งขัน
26. ในระหว่างการแข่งขันจะต้องสังเกตและปฏิบัติตามป้ายสัญญาณ และสัญญาณธงโดยเคร่งครัด (หากนักแข่งที่ได้รับธงดำพร้อมเบอร์รถเกิน 3 รอบรอบต่อไปจะเป็นธงดำพร้อมเบอร์รถ ถ้ารถแข่งคันใดได้รับธงดำพร้อมเบอร์รถแล้วไม่นำรถเข้าพิทในรอบต่อไป มีโทษปรับเป็นเงินจำนวนรอบละ 5,000 บาท หลังจากรับธงดำ)
27. ในกรณีเกิดมีอุบัติเหตุในระหว่างการแข่งขัน กรรมการจะให้สัญญาณธงเหลือง หากมีความจำเป็นต้องใช้เวลาในการเคลียร์ทางแข่ง จะมีรถ Safety Car เปิดสัญญาณไฟฉุกเฉินออกวงให้นำหน้ารถคันนำ กรรมการทุกจุดจะโชว์ป้าย SC รถคันอื่นๆจะต้องขับเรียงตามลำดับ (แถวเรียงเดียว) ห้ามแซงโดยเด็ดขาด (อนุญาตให้เข้าพิทได้ และเมื่อออกจากพิทจะต้องต่อท้ายขบวนเท่านั้น จะไม่ได้รับอนุญาตให้แซงระหว่างขบวนรถแข่งที่วิ่งตาม Safety Car อยู่) การฝ่าฝืนกติกาข้อนี้แต่ละครั้ง มีโทษปรับลดรอบลง 5 รอบสนาม ต่อ 1 คันที่แซง
28. เมื่อสนามพร้อมการแข่งขันจะเริ่มสตาร์ทอีกครั้ง รถ Safety Car จะปิดสัญญาณไฟฉุกเฉินก่อน 1 รอบ รถแข่งจะต้องเตรียมตัวเรียงลำดับสตาร์ท (แถวเรียงเดียว) ห้ามแซงโดยเด็ดขาด โดยรถแข่งคันที่นำจะเป็นคันที่คอยคอนโทรลรถแข่งคันที่ตามหลังทั้งหมด การฝ่าฝืนกติกาข้อนี้ มีโทษปรับลดรอบลง 10 รอบ
29. เมื่อรถ Safety Car เบี่ยงหลบเข้าที่จอดแล้ว นักแข่งจะต้องคุมความเร็วให้อยู่ในระดับใกล้เคียงกันโดยรถแข่งคันที่นำจะเป็นคันที่คอยคอนโทรลรถแข่งคันที่ตามหลังทั้งหมด และคันอื่นๆจะต้องรักษาตำแหน่งและระดับความเร็วด้วย (แถวเรียงเดียว) และเมื่อสัญญาณธงเขียวที่เส้นสตาร์ท / ฟินิชโบก รถแข่งจะเริ่มแซงได้ก็ต่อเมื่อผ่านเส้นสตาร์ท / ฟินิชแล้วเท่านั้น (รถแข่งคันใดแซงก่อนที่จะผ่านเส้นสตาร์ท / ฟินิช มีโทษปรับ 5 รอบสนาม)

30. ในกรณีเกิดอุบัติเหตุที่นายสนามและกรรมการควบคุมการแข่งขันพิจารณาแล้ว เห็นว่าจะเป็นอันตรายหากดำเนินการแข่งขันต่อไป กรรมการทุกจุดจะให้ สัญญาณธงแดง รถแข่งทุกคันจะต้องขับไปจอดที่ Pit Box เพื่อรอสัญญาณ Restart สามารถ Service รถแข่งได้ การสตาร์ทในช่วงหลังจากธงแดง จะใช้ ตำแหน่งสตาร์ทจากรอบก่อนได้รับธงแดง 1 รอบเป็นตำแหน่งสตาร์ท **ห้วงเวลาที่ยุติการแข่งขันลงชั่วคราวโดยสัญญาณธงแดงนี้ จะนับรวมอยู่ใน กำหนด 6 ชั่วโมง**
31. รถแข่งที่ได้รับสัญญาณธงหมากrukแล้วเท่านั้นถึงจะมีตำแหน่งในผลการแข่งขัน (Classification / Race Result)
32. เมื่อการแข่งขันสิ้นสุดลงแล้ว ผู้ขับคนสุดท้ายต้องนำรถไปจอดที่ Parc Ferme ในทันที ห้ามทีมซ่อมบำรุงหรือบุคคลใด (ยกเว้นกรรมการตรวจสภาพ) กระทำการใดๆกับรถแข่งโดยเด็ดขาด จนกว่าการตรวจสภาพจะเสร็จสิ้น (ในกรณีที่รถแข่งได้รับสัญญาณธงหมากrukแล้ว แต่ไม่สามารถขับรถแข่งไปยัง Parc Ferme ได้เพราะเหตุสุดวิสัย ให้กรรมการกักยับผิดชอบการนำรถแข่งคันนั้น โดยครบถ้วนไปยัง Parc Ferme)
33. อนุญาตให้ติดตั้งชุดแม่แรงในตัวรถแข่ง Onboard Air-Jack ได้
34. อนุญาตให้ใช้ “ปืนลม” (Pneumatic Impact Gun) หรือ “ปืนไฟฟ้า” (Electric Impact Gun) จำนวน 2 กระบอก เมื่อเปลี่ยนล้อ / ยางแข่งคันใดคันหนึ่งบริเวณ Pit Box การฝ่าฝืนกติกาข้อนี้แม้เพียงบางส่วน มีโทษปรับลดรอบลง 10 รอบสนาม
35. การเติมเชื้อเพลิง ผู้เติมเชื้อเพลิง 1 คน และผู้ช่วยเหลือที่ถือถังดับเพลิงอีก 1 คน จะต้องสวมใส่ชุดป้องกันไฟ และสวมใส่ผ้าคลุมหน้าป้องกันไฟ (balaclava) (โดยชุดป้องกันไฟ และผ้าคลุมหน้าป้องกันไฟ ต้องผ่านการตรวจสภาพ) ในขณะที่เติมเชื้อเพลิง การฝ่าฝืนกติกาข้อนี้ มีโทษปรับลดรอบลง 5 รอบ
36. ในช่วงการเติมเชื้อเพลิง ห้าม SERVICE อย่างเป็นทางการ 1 คนเป็นผู้เติมเชื้อเพลิง และทีมงานอีก 1 คน ต้องถือถังดับเพลิง (ถังดับเพลิงความจุขั้นต่ำ 5 กิโลกรัมทีมแข่งเตรียมมาเอง) คอยระวังด้านท้ายรถ เสร็จแล้วค่อยทำการ

SERVICE ได้ (ในขณะที่เติมน้ำมัน ต้องไม่มีนักแข่งหรือผู้หนึ่งผู้ใดอยู่ในรถ) หาก
ทำผิดกฎลดจำนวนรอบลง 5 รอบ

37. สามารถใช้ถังเติมเชื้อเพลิงตามรูปแบบที่กำหนดให้ (หรือถังเติมน้ำมันเชื้อเพลิง) ที่มีฝาปิดถังที่มิดชิด โดยความสูงของโครงถังเติมเชื้อเพลิงสูงจากพื้นไม่เกิน 180 ซม. ปากท่อเติมเชื้อเพลิงจะต้องมีขนาดรูในไม่เกิน 2 ซม. และรูหายใจของถังเติมเชื้อเพลิงมีขนาดรูในไม่เกิน 1 ซม. และจะต้องมีสายกราวนด์จากถังน้ำมันถึงตัวถังรถแข่งด้วย และขนาดของถังบรรจุน้ำมันไม่เกิน 80 ลิตร



38. ผู้จัดฯ จะจัดเตรียมเบอร์แข่งชั้น โดยจะมีขนาดความสูง 50 ซม. และความกว้าง 30 ซม. โดยจะต้องติดตั้งที่บริเวณประตูทั้งสองข้าง และหลังคาร์ท และจะต้อง

ติดเบอร์ด้านหลังรถ ขนาดความสูง 15 ซม. และความกว้าง 10 ซม. พร้อมเบอร์
รถด้วย



39. สำหรับรุ่น Super Production 1600 จะใช้สติ๊กเกอร์เบอร์สีดำ และรุ่น Super Production 1500 จะใช้สติ๊กเกอร์เบอร์สีแดง และจะต้องติดเบอร์ที่กระจกหน้ารถด้านตรงข้ามกับตำแหน่งผู้ขับ โดยเบอร์จะมีขนาดความสูงของเบอร์ 20 ซม. โดยในรุ่น Super Production 1600 จะใช้สติ๊กเกอร์เบอร์สีขาว และรุ่น Super Production 1500 จะใช้สติ๊กเกอร์เบอร์สีแดง

กติกากำหนดลักษณะของรถแข่ง
(TECHNICAL REGULATIONS)
ENDURANCE SERIES 2011
SUPER PRODUCTION 1500

รุ่น Super Production 1500

1. **คุณสมบัติรถแข่ง**

ต้องเป็นรถยนต์ขับเคลื่อน 2 ล้อรุ่นที่ประกอบหรือผลิตในประเทศภูมิภาค ASEAN และต้องมีจำหน่ายในประเทศไทย เป็นรุ่นปัจจุบันที่มีจำหน่ายอยู่ หรืออนุญาตให้ตกุ่นได้ 1 รุ่น

1.2 เป็นรถยนต์ที่มีจำนวนประตูไม่น้อยกว่า 2 ประตู

1.3 จะต้องมีจำนวนที่นั่งเดิมอย่างน้อย 2 ที่นั่ง และตำแหน่งของผู้ขับจะต้องอยู่ในตำแหน่งเดียวกันกับรถรุ่นนั้น ๆ

2. **รายชื่อยี่ห้อและรุ่นของตัวถังรถยนต์ที่ใช้ดัดแปลงเป็นรถแข่งได้**

ยี่ห้อ	รุ่น	ประกอบจาก
Chevrolet	Aveo	ประเทศไทย
Ford	Fiesta	ประเทศไทย
Honda	City/Jazz	ประเทศไทย
Mazda	2	ประเทศไทย
Nissan	March	ประเทศไทย
Peugeot	206	ประเทศอินโดนีเซีย
Subaru	Impreza	ประเทศญี่ปุ่น
Suzuki	Swift	ประเทศอินโดนีเซีย
Toyota	Vios/Yaris	ประเทศไทย

ยี่ห้ออื่น รุ่นอื่น ที่ผู้ประสงค์เข้าแข่งร้องขอ และได้รับอนุมัติจาก ร.ย.ส.ท.

การเสนอหลักฐานการซื้อ-ขาย เป็นความรับผิดชอบของนักแข่งที่จะต้องแสดงต่อผู้จัดฯ ในกรณีที่ถูกผู้จัดฯ ทถาม

3. ข้อกำหนดทางเทคนิคเฉพาะ

- 3.1 การแข่งขันของแต่ละรายการรวมทั้งการซ่อม รถทุกคันที่ร่วมการแข่งขันจะต้องอยู่ในสภาพและรูปทรงที่พร้อมทำการแข่งขัน ผู้จัดฯ มีสิทธิห้ามรถที่ไม่เป็นตามข้อกำหนดนี้ร่วมการแข่งขันได้

4. ตัวถัง

- 4.1 ต้องรักษารูปทรงของรถไว้เป็นหลัก
- 4.2 กระจกบังลมหน้าต้องเป็นแบบ 2 ชั้น (LAMINATED) เท่านั้น
- 4.3 ไม่จำกัดความสูงของตัวรถ
- 4.4 ต้องคงรูปแบบและวัสดุของโครงตัวถัง ภายในห้องโดยสาร ห้ามตัดพื้น หรือเปลี่ยนโครงสร้างของตัวรถ
- 4.5 ประตู บานพับ และกลอนขัด ต้องเป็นชิ้นส่วนเดิมประจำรุ่นตัวถังนั้นๆ และทำงานได้ตามปกติ (Functional)
- 4.6 อนุญาตให้ออกแบบและจัดทำแผงหน้าปิดเพื่อความสะอาดต่อการติดตั้งมาตรวัดและสวิทช์ของรถแข่ง
- 4.7 ฝากระโปรงหน้า , ฝากระโปรงหลัง , ประตู , แก้มข้าง , โปงล้อ สามารถเปลี่ยนวัสดุได้
- 4.8 สามารถเปลี่ยนวัสดุของกระจก (ยกเว้นกระจกบังลมหน้า) เป็นวัสดุอื่นได้และสามารถเจาะช่องรับลมเพิ่มได้

5. น้ำหนัก

- 5.1 น้ำหนักต่ำสุดเฉพาะตัวรถแข่ง 950 กก.
- 5.2 น้ำหนักถ่วง (Ballast - weight) ต้องเป็นก้อนหรือแท่งโลหะ ติดตั้งด้วยสลักเกลียวขนาดไม่ต่ำกว่า M10 ก้อนหรือแท่งละอย่างน้อย 2 จุด ยึดกับพื้นรถแข่งในห้องโดยสารหรือในห้องท้ายรถ

6. เครื่องยนต์

- 6.1 ต้องใช้เครื่องยนต์ที่มีรหัสเครื่องยนต์ตรงตามรุ่นของตัวถังและมีปริมาตรความจุกระบอกสูบไม่เกิน 1,530 ซีซี.

- 6.2 กำลังอัดเครื่องยนต์ไม่เกิน 11 : 1
- 6.3 กล่องควบคุมเครื่องยนต์อิสระ
- 6.4 วาล์วและสปริงวาล์วอิสระ
- 6.5 สามารถแต่งช่องไอดี ไอดีเย็นในฝาสูบได้
- 6.6 ต้องคงไว้ซึ่งวัสดุจากโรงงานของเสื้อสูบและฝาสูบ
- 6.7 ตำแหน่งของเครื่องยนต์ต้องเป็นไปตามแบบของรถรุ่นนั้น ๆ ไม่สามารถเลื่อนตำแหน่งได้ และจุดยึดเครื่องยนต์หรือแท่นเครื่องยนต์ต้องเป็นจุดเดียวกับโรงงานผู้ผลิต, **ห้าม REVERSE**
- 6.8 ห้ามติดตั้งระบบอัดอากาศเพิ่มไม่ว่าจะเป็นรูปแบบใด และห้ามใช้ในตรัส หรืออื่น ๆ ที่มีออกซิเจนสูงกว่าบรรยากาศ
- 6.9 อากาศที่ผสมกับน้ำมันเชื้อเพลิงต้องเป็นอากาศที่มาจากบรรยากาศในสนามแข่งขันเท่านั้น
- 6.10 หัวฉีดอิสระ
- 6.11 ระบบจุดระเบิดอิสระ
- 6.12 ท่อไอดี , ท่อร่วมไอดี , และลิ้นไอดี ต้องเป็นอุปกรณ์มาตรฐานเดิมที่มาจากรถรุ่นนั้นๆ ห้ามมีร่องรอยของการปรับแต่ง และห้ามโมดิฟายดัดแปลงแก้ไขภายนอก
- 6.13 กล่องกรองอากาศต้องใช้ของเดิมที่ติดมากับรถรุ่นนั้นๆ สามารถเปลี่ยนไส้กรองอากาศได้ หรือสามารถถอดไส้กรองอากาศออกได้
- 6.14 ห้ามระบบ DRY SUMP
- 6.15 ชุดสายไฟเครื่องยนต์อิสระ
- 6.16 สามารถใช้ SPRINT BOOSTER (SPEED BOOSTER) ที่คันเร่งไฟฟ้าในรถได้
- 6.17 ลูกสูบต้องเป็นลูกสูบที่มากับรหัสเครื่องยนต์ตรงตามรุ่นของตัวถังรถรุ่นนั้นๆ(ลูกสูบStandard)

- 6.18 ข้อเหวี่ยงและก้านสูบต้องเป็น STANDARD ที่มากับรหัสเครื่องยนต์ตรงตามรุ่นของตัวถังรถรุ่นนั้นๆ ห้ามมีร่องรอยของการปรับแต่งใดๆ
- 6.19 ชาร์ปข้อเหวี่ยงและชาร์ปก้านสูบสามารถ UNDER SIZE ได้
- 6.20 CAMSHAFT ต้องใช้ CAMSHAFT ที่มากับรหัสเครื่องยนต์ตรงตามรุ่นของตัวถังรถรุ่นนั้นๆ
- 6.21 อนุญาตให้ใส่ Oil Cooler ของเครื่องยนต์ได้

7. ระบบส่งกำลังและขับเคลื่อน

- 7.1 อนุญาตให้ใช้เกียร์ธรรมดา 5 จังหวะ (Manual 5-speed) หรือเกียร์ Auto ที่มากับเครื่องยนตรุ่นนั้นได้
- 7.2 ในกรณีที่รถยนต์รุ่นที่ใช้แข่งไม่มีเกียร์ธรรมดา อนุญาตให้ดัดแปลงเอาเกียร์ธรรมดา 5 จังหวะของเครื่องยนตรุ่นอื่นและต้องเป็นยี่ห้อเดียวกับตัวถังรถที่ใช้
- 7.3 ห้ามระบบเกียร์ SEQUENTIAL และถ้าเป็นเกียร์ธรรมดาต้องรักษารูปแบบการเปลี่ยนเกียร์ในรูปแบบ “H” PATTERN ไว้
- 7.4 อนุญาตให้ใส่ Oil Cooler ของเกียร์ได้
- 7.5 ห้ามใช้ระบบ TRACTION CONTROL หรือระบบอื่นที่มีรูปแบบการทำงาน ใกล้เคียงกับ TRACTION CONTROL
- 7.6 เสื่อเกียร์เดิม เปลี่ยนเฟืองเกียร์ได้ และอนุญาตเกียร์ระบบ Stretch clutch และ Dog Engage
- 7.7 ฟลายวีล , คลัชและเฟืองท้ายอิสระ

8. ระบบช่วงล่าง

- 8.1 จุดยึดของช่วงล่าง ต้องเป็นจุดเดิมทั้งหมด
- 8.2 ใช้ค้ำพ,สปริง และเหล็กกันโคลง สามารถเปลี่ยนได้อิสระ
- 8.3 ตำแหน่งและจุดยึดของใช้ค้ำพต้องอยู่ในตำแหน่งเดิม
- 8.4 เปลี่ยนวัสดุของน๊อตขาง เป็นวัสดุอื่นได้ แต่ห้าม BALL JOINT
- 8.5 ชิ้นส่วนของระบบช่วงล่างต้องเป็นชิ้นส่วนมาตรฐานที่ติดมากับรถรุ่นนั้นๆ

8.6 ไม่อนุญาตให้ใช้ระบบกันสะเทือนที่นักแข่งปรับเองได้ในระหว่างขับ
แข่ง

9. ระบบเบรก

9.1 ห้ามใช้ระบบเบรก ABS **ที่ไม่ใช้ระบบมาตรฐานที่ติดมากับรถ**

9.2 เปลี่ยนจานเบรก และคาลิปเปอร์ได้

9.3 อนุญาตให้ใช้ท่อเป่าลมเบรก แต่จะต้องใช้แต่อากาศในบรรยากาศ
เท่านั้น เพื่อระบายความร้อนของเบรก

9.4 สามารถเปลี่ยนระบบเบรกหลังแบบดรัมเบรก เป็นระบบดิสก์เบรกได้

9.5 ไม่อนุญาตให้ใช้ของเหลวหรือฟั่นละอองของเหลวเพื่อระบายความ
ร้อนของเบรก

10. ล้อและยาง

10.1 ต้องใช้ล้อขนาด 15" เท่านั้น ไม่จำกัดความกว้างของล้อ

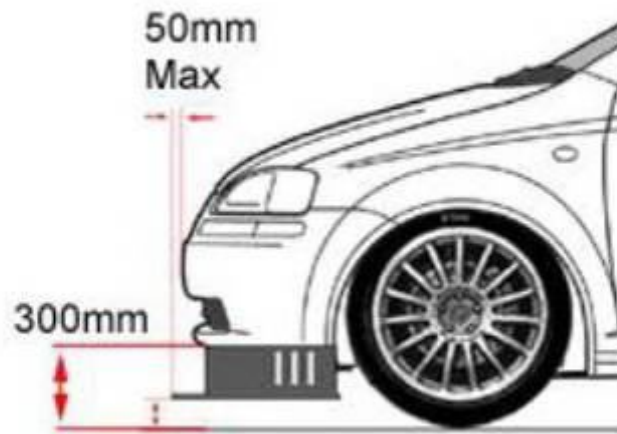
10.2 น้ำหนักของล้อเปล่าแต่ละล้อต้องไม่ต่ำกว่า 4.5 กก.

10.3 ต้องใช้ล้อชนิดที่ยึดเข้ากับดุมล้อ ด้วยสลักเกลียว 4 ตัว หรือ 5 ตัว
เท่านั้น

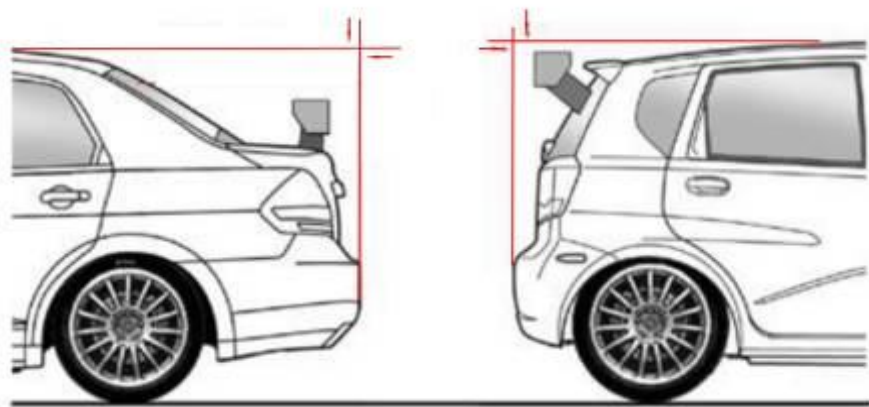
10.4 ต้องใช้ยางสลิกที่ผู้จัดฯ จัดหามาจำหน่ายให้เท่านั้น โดยจะเป็นยางสลิก
ยี่ห้อ **(KUMHO)** ขนาด **(19/57-15)** ในราคาเส้นละ **(4,500 บาท)** โดย
การสั่งซื้อยางถือเป็นความรับผิดชอบของนักแข่ง/ทีมแข่งที่จะต้องแจ้ง
ให้ผู้จัดฯทราบจำนวนยางที่จะใช้ก่อนการแข่งขันอย่างน้อย 30 วันในแต่
ละสนาม

11. อากาศพลศาสตร์

11.1 สามารถมีสปอยเลอร์หน้า แต่ต้องไม่ยื่นออกมาจากตัวถังทางด้านหน้า
เกิน 50 มม. บริเวณที่เรียกว่าสปอยเลอร์หน้านั้นหมายถึงตั้งแต่บริเวณ
กันชนหน้าจนถึงช่องล้อหน้า ซึ่งจะต้องไม่สูงเกิน 300 มม. เมื่อวัดจาก
ระดับพื้น โดยจะเป็นขั้นต่อไต่กันชนเดิมหรือสามารถเปลี่ยนได้ทั้งกันชน



- 11.2 สามารถมีสปอยเลอร์หลัง แต่ความยาวทั้งอันจะต้องไม่เกินเส้นรอบตัวถังโดยมองจากด้านบน และความสูงจะต้องไม่เกินจุดสูงสุดของหลังคา



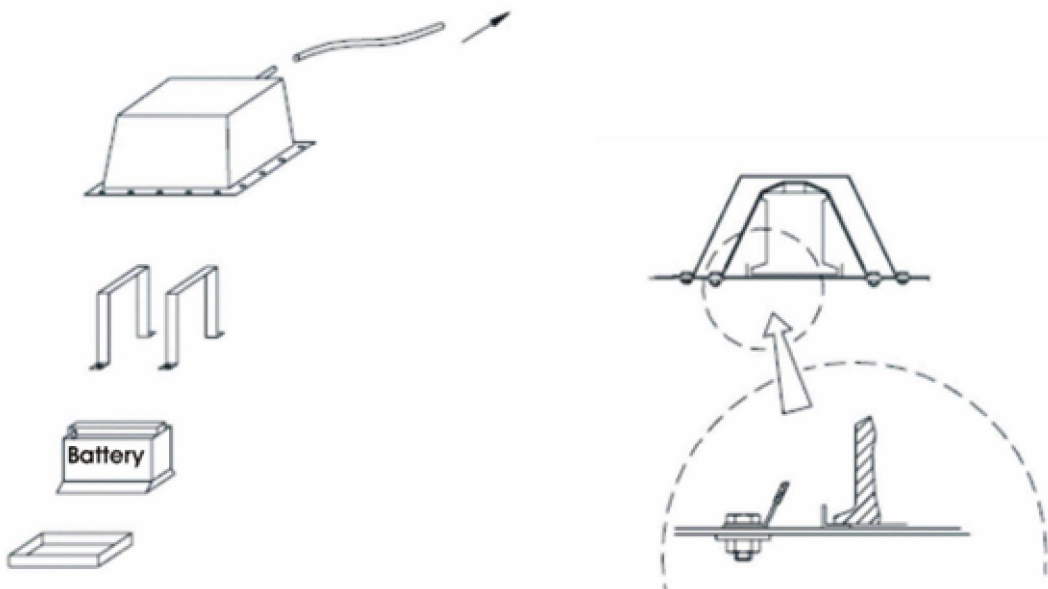
12. ท่อไอเสีย

- 12.1 ท่อไอเสียต้องออกด้านหลังเท่านั้น
- 12.2 พื้นผิวตัวถังบริเวณที่ประชิดกับปลายท่อไอเสีย จะต้องมียุสดูฉนวนกันไฟป้องกันไว้ด้วย
- 12.3 ไม่มีการวัดระดับความดังเสียง

13. ระบบความปลอดภัย

- 13.1 รถทุกคันจะต้องติดตั้งถังดับเพลิง ในสภาพพร้อมใช้ โดยต้องมีขนาดความจุปริมาณของสารดับเพลิงไม่น้อยกว่า 2.4 ลิตร หรือ 2.0 กิโลกรัม
- 13.2 ถังดับเพลิงต้องมีมาตรฐาน ตามแบบที่ FIA กำหนด
- 13.3 ท่อต่าง ๆ ที่ผ่านบริเวณห้องคนขับต้องเป็นชนิดที่ทนไฟ

- 13.4 ให้ติดตั้งเข็มขัดนิรภัย (Safety-belt) ที่มีจุดยึดไม่ต่ำกว่า 5 จุดสำหรับนักแข่ง (ตามแนวทางในข้อกำหนดของ FIA Appendix-J Article 253.6)
- 13.5 เบาะที่นั่งคนขับ ต้องเป็นเบาะที่ออกแบบมาเพื่อใช้ในการแข่งขัน และจะต้องมีกันกระแทกศีรษะด้านข้างด้วย
- 13.6 รถแข่งทุกคันต้องมีสวิตช์ตัดไฟบริเวณห้องคนขับและบริเวณภายนอก โดยจะต้องติดสัญลักษณ์ให้เห็นโดยชัดเจน
- 13.7 แบตเตอรี่ ต้องยึดติดและล้อมรอบโดยกล่องที่ทำขึ้นโดยวัสดุกันไฟหรือความร้อนถ้าอยู่ในห้องคนขับจะต้องอยู่บริเวณผู้ช่วยคนขับ แบตเตอรี่ที่ใช้ต้องเป็นแบบแห้ง (DRY)



- 13.8 สตาร์ทเตอร์มอเตอร์จะต้องถูกยึดติดและทำงานได้ตลอดการแข่งขัน ในที่นี้หมายถึง สตาร์ทเตอร์มอเตอร์ที่เป็นไฟฟ้าอย่างเดียว
- 13.9 อุปกรณ์แสงสว่างต้องสามารถใช้งานได้ตลอดการแข่งขัน โดยต้องรักษารูปทรงภายนอกของไฟหน้า และไฟท้ายรถไว้ตามรูปแบบของรถ
- 13.10 อุปกรณ์หรือวัสดุที่ติดไฟได้ภายในบริเวณห้องคนขับ ต้องถอดออกให้หมด

- 13.11 รถแข่งทุกคันต้องมีหูลากจูงติดไว้ทั้งด้านหน้าและด้านหลัง โดยต้องยึดติดไว้อย่างแน่นหนา ขนาดของหูลากต้องมีเส้นผ่าศูนย์กลางเล็กสุดไม่ต่ำกว่า 80 มม. และสูงสุดไม่เกิน 100 มม.
- 13.12 นักแข่งรถยนต์ทางเรียบที่ร่วมแข่งในรายการ ENDURANCE SERIES 2011 จะต้องสวมอุปกรณ์ประคองปล้องกระดูกลำคอ (HANS = Head And Neck Support) ชนิดที่คณะกรรมการกีฬายานยนต์อนุมัติ

14. ถังน้ำมัน

- 14.1 อนุญาตให้ใช้ถังเชื้อเพลิงประจำรุ่น (Original Equipment Fuel Tank) ที่ติดตั้งมาจากโรงงานผู้ผลิตรถยนต์รุ่นนั้น/ยี่ห้อนั้น หรือเพิ่มถังน้ำมันแบบ Safety Tank ได้ แต่จำนวนของถังน้ำมันทั้งหมดต้องไม่เกิน 2 ถัง และขนาดความจุรวมกันทั้ง 2 ถังต้องไม่เกินกว่า 100 ลิตร
- 14.2 อนุญาตให้แก้ไขดัดแปลงปากท่อรับเชื้อเพลิงประจำรุ่น (Original Equipment Fuel Neck/Receptacle) ที่ติดตั้งมาจากโรงงานผู้ผลิตรถยนต์รุ่นนั้น/ยี่ห้อนั้น ด้วยการถอด Flapper Valve ออกได้ แต่รูรับน้ำมันจะต้องเป็นของเดิมที่ติดมากับรถยนต์รุ่นนั้น
- 14.3 “ถังพักเชื้อเพลิง (Accumulator-tank)” ต้องเป็นถังโลหะที่มีความจุไม่เกิน 2 ลิตร

15. เชื้อเพลิง

เชื้อเพลิงที่ใช้ในการแข่งขัน ให้ใช้เฉพาะน้ำมัน Gasohol 95 เท่านั้น โดยการซื้อน้ำมันเชื้อเพลิงถือเป็นความรับผิดชอบของนักแข่ง/ทีมแข่ง

16. ถังเติมเชื้อเพลิง

อนุญาตให้เติมเชื้อเพลิง โดยการไหลตามธรรมชาติเข้าสู่ปากท่อรับของถังเชื้อเพลิงบนรถแข่ง

กติกากำหนดลักษณะของรถแข่ง
(TECHNICAL REGULATIONS)
ENDURANCE SERIES 2011
SUPER PRODUCTION 1600

รุ่น Super Production 1600

1. คุณสมบัติรถแข่ง

- 1.1 ต้องเป็นรถยนต์ขับเคลื่อน 2 ล้อรุ่นที่ประกอบหรือผลิตในประเทศภูมิภาค ASEAN และต้องมีจำหน่ายในประเทศไทยและเป็นรุ่นปัจจุบันที่มีจำหน่ายอยู่ หรืออนุญาตให้ตกุ่นได้ 1 รุ่น
- 1.2 เป็นรถยนต์ที่มีจำนวนประตูไม่น้อยกว่า 2 ประตู
- 1.3 จะต้องมีจำนวนที่นั่งเดิมอย่างน้อย 2 ที่นั่ง และตำแหน่งของผู้ขับจะต้องอยู่ในตำแหน่งเดียวกันกับรถรุ่นนั้น ๆ

2. รายชื่อยี่ห้อและรุ่นของตัวถังรถยนต์ที่ใช้ดัดแปลงเป็นรถแข่งได้

ยี่ห้อ	รุ่น	ประกอบจาก
Chevrolet	Aveo/Cruze/Optra	ประเทศไทย
Ford	Fiesta	ประเทศไทย
Mazda	3	ประเทศฟิลิปปินส์, ประเทศไทย
Mitsubishi	Cedia/Lancer	ประเทศไทย
Nissan	Tiida	ประเทศไทย
Peugeot	206/308	ประเทศอินโดนีเซีย
Proton	Gen2/Neo/Persona	ประเทศมาเลเซีย
Toyota	Corolla Altis	ประเทศไทย

ยี่ห้ออื่น รุ่นอื่น ที่ผู้ประสงค์เข้าแข่งร้องขอ และได้รับอนุมัติจาก ร.ย.ส.ท.

การเสนอหลักฐานการซื้อ-ขาย เป็นความรับผิดชอบของนักแข่งที่จะต้องแสดงต่อผู้จัดฯ ในกรณีที่ผู้จัดฯถาม

3. ข้อกำหนดทางเทคนิคเฉพาะ

- 3.1 การแข่งขันของแต่ละรายการรวมทั้งการซ่อม รถทุกคันที่ร่วมการแข่งขันจะต้องอยู่ในสภาพและรูปทรงที่พร้อมทำการแข่งขัน ผู้จัดฯ มีสิทธิห้ามรถที่ไม่เป็นตามข้อกำหนดนี้ร่วมการแข่งขันได้

4. ตัวถัง

- 4.1 ต้องรักษารูปทรงของรถไว้เป็นหลัก
- 4.2 กระจกบังลมหน้าต้องเป็นแบบ 2 ชั้น (LAMINATED) เท่านั้น
- 4.3 ไม่จำกัดความสูงของตัวรถ
- 4.4 ต้องคงรูปแบบและวัสดุของโครงตัวถัง ภายในห้องโดยสาร ห้ามตัดพื้น หรือเปลี่ยนโครงสร้างของตัวรถ
- 4.5 ประตู บานพับ และกลอนขัด ต้องเป็นชิ้นส่วนเดิมประจำรุ่นตัวถังนั้นๆ และทำงานได้ตามปกติ (Functional)
- 4.6 อนุญาตให้ออกแบบและจัดทำแผงหน้าปิดเพื่อความสะดวกต่อการติดตั้งมาตรวัดและสวิทช์ของรถแข่ง
- 4.7 ฝากระโปรงหน้า , ฝากระโปรงหลัง , ประตู , แก้มข้าง , โปงล้อ สามารถเปลี่ยนวัสดุได้
- 4.8 สามารถเปลี่ยนวัสดุของกระจก (ยกเว้นกระจกบังลมหน้า) เป็นวัสดุอื่นได้และสามารถเจาะช่องรับลมเพิ่มได้

5. น้ำหนัก

- 5.1 น้ำหนักต่ำสุดเฉพาะตัวรถแข่ง 1,000 กก.
- 5.2 น้ำหนักถ่วง (Ballast - weight) ต้องเป็นก้อนหรือแท่งโลหะ ติดตั้งด้วยสลักเกลียวขนาดไม่ต่ำกว่า M10 ก้อนหรือแท่งละอย่างน้อย 2 จุด ยึดกับพื้นรถแข่งในห้องโดยสารหรือในห้องท้ายรถ

6. เครื่องยนต์

- 6.1 ต้องใช้เครื่องยนต์ที่มีรหัสเครื่องยนต์ตรงตามรุ่นของตัวถังและมีปริมาตรความจุกระบอกสูบไม่เกิน 1,630 ซีซี.
- 6.2 กำลังอัดเครื่องยนต์ไม่เกิน 11 : 1

- 6.3 กล้องควบคุมเครื่องยนต์อิสระ
- 6.4 วาล์วและสปริงวาล์วอิสระ
- 6.5 สามารถแต่งช่องไอดี ไอดีเสียในฝาสูบได้
- 6.6 ต้องคงไว้ซึ่งวัสดุจากโรงงานของเสื้อสูบและฝาสูบ
- 6.7 ตำแหน่งของเครื่องยนต์ต้องเป็นไปตามแบบของรถรุ่นนั้น ๆ ไม่สามารถเลื่อนตำแหน่งได้ และจุดยึดเครื่องยนต์หรือแทนเครื่องยนต์ต้องเป็นจุดเดียวกับโรงงานผู้ผลิต, **ห้าม REVERSE**
- 6.8 ห้ามติดตั้งระบบอัดอากาศเพิ่มไม่ว่าจะเป็นรูปแบบใด และห้ามใช้ในตรัส หรืออื่น ๆ ที่มีออกซิเจนสูงกว่าบรรยากาศ
- 6.9 อากาศที่ผสมกับน้ำมันเชื้อเพลิงต้องเป็นอากาศที่มาจากบรรยากาศในสนามแข่งขันเท่านั้น
- 6.10 หัวฉีดอิสระ
- 6.11 ระบบจุดระเบิดอิสระ
- 6.12 ท่อไอดี , ท่อร่วมไอดี , และลิ้นไอดี ต้องเป็นอุปกรณ์มาตรฐานเดิมที่มาจากรถรุ่นนั้นๆ ห้ามมีร่องรอยของการปรับแต่ง และห้ามโมดิฟายดัดแปลงแก้ไขภายนอก
- 6.13 กล่องกรองอากาศต้องใช้ของเดิมที่ติดมากับรถรุ่นนั้นๆ สามารถเปลี่ยนไส้กรองอากาศได้ หรือสามารถถอดไส้กรองอากาศออกได้
- 6.14 ห้ามระบบ DRY SUMP
- 6.15 ชุดสายไฟเครื่องยนต์อิสระ
- 6.16 สามารถใช้ SPRINT BOOSTER (SPEED BOOSTER) ที่คันเร่งไฟฟ้าในรถได้
- 6.17 ลูกสูบต้องเป็นลูกสูบที่มากับรหัสเครื่องยนต์ตรงตามรุ่นของตัวถังรถรุ่นนั้นๆ(ลูกสูบStandard)
- 6.18 ข้อเหวี่ยงและก้านสูบต้องเป็น STANDARD ที่มากับรหัสเครื่องยนต์ตรงตามรุ่นของตัวถังรถรุ่นนั้นๆ ห้ามมีร่องรอยของการปรับแต่งใดๆ

- 6.19 ชาร์ปข้อเหวี่ยงและชาร์ปก้านสูบสามารถ UNDER SIZE ได้
- 6.20 CAMSHAFT ต้องใช้ CAMSHAFT ที่มากับรหัสเครื่องยนต์ตรงตามรุ่นของตัวถังรถรุ่นนั้นๆ
- 6.21 อนุญาตให้ใส่ Oil Cooler ของเครื่องยนต์ได้

7. ระบบส่งกำลังและขับเคลื่อน

- 7.1 อนุญาตให้ใช้เกียร์ธรรมดา 5 จังหวะ (Manual 5-speed) หรือเกียร์ Auto ที่มากับเครื่องยนต์รุ่นนั้นได้
- 7.2 ในกรณีที่รถยนต์รุ่นที่ใช้แข่งไม่มีเกียร์ธรรมดา อนุญาตให้ดัดแปลงเอาเกียร์ธรรมดา 5 จังหวะของเครื่องยนต์รุ่นอื่นและต้องเป็นยี่ห้อเดียวกับตังถังรถที่ใช้
- 7.3 ห้ามระบบเกียร์ SEQUENTIAL และถ้าเป็นเกียร์ธรรมดาต้องรักษารูปแบบการเปลี่ยนเกียร์ในรูปแบบ "H" PATTERN ไว้
- 7.4 อนุญาตให้ใส่ Oil Cooler ของเกียร์ได้
- 7.5 ห้ามใช้ระบบ TRACTION CONTROL หรือระบบอื่นที่มีรูปแบบการทำงาน ใกล้เคียงกับ TRACTION CONTROL
- 7.6 เสื่อเกียร์เดิม เปลี่ยนเฟืองเกียร์ได้ และอนุญาตเกียร์ระบบ Stretch clutch และ Dog Engage
- 7.7 ฟลายวีล , คลัชและเฟืองท้ายอิสระ

8. ระบบช่วงล่าง

- 8.1 จุดยึดของช่วงล่าง **ต้องเป็นจุดเดิมทั้งหมด**
- 8.2 โช้คอัพ,สปริง และเหล็กกันโคลง สามารถเปลี่ยนได้อิสระ
- 8.3 ตำแหน่งและจุดยึดของโช้คอัพต้องอยู่ในตำแหน่งเดิม
- 8.4 เปลี่ยนวัสดุของบูชยาง เป็นวัสดุอื่นได้ แต่ห้าม BALL JOINT
- 8.5 ชิ้นส่วนของระบบช่วงล่างต้องเป็นชิ้นส่วนมาตรฐานที่ติดมากับรถรุ่นนั้นๆ
- 8.7 ไม่อนุญาตให้ใช้ระบบกันสะเทือนที่นักแข่งปรับเองได้ในระหว่างขับแข่ง

9. ระบบเบรก

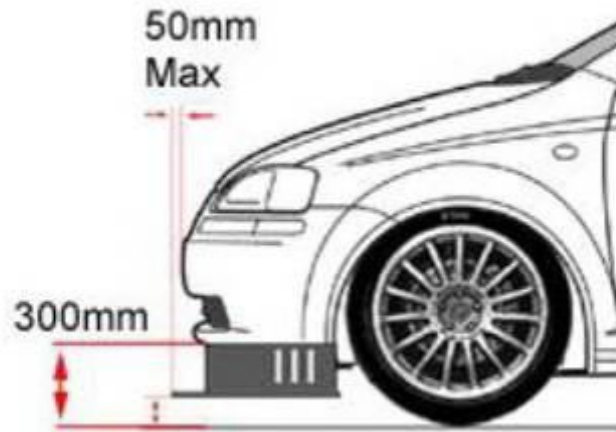
- 9.1 ห้ามใช้ระบบเบรก ABS **ที่ไม่ใช่ระบบมาตรฐานที่ติดมากับรถ**
- 9.2 เปลี่ยนจานเบรก และคาลิปเปอร์ได้
- 9.3 อนุญาตให้ใช้ท่อเป่าลมเบรก แต่จะต้องใช้แต่อากาศในบรรยากาศเท่านั้น เพื่อระบายความร้อนของเบรก
- 9.4 สามารถเปลี่ยนระบบเบรกหลังแบบดรัมเบรก เป็นระบบดิสก์เบรกได้
- 9.5 ไม่อนุญาตให้ใช้ของเหลวหรือฟั่นละอองของเหลวเพื่อระบายความร้อนของเบรก

10. ล้อและยาง

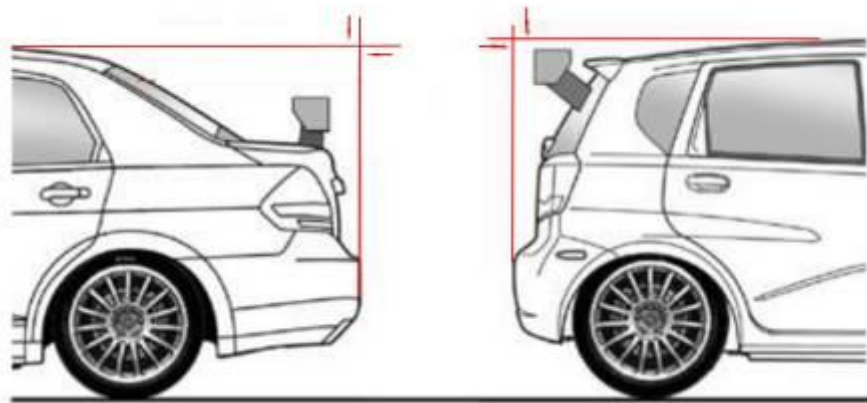
- 10.1 ต้องใช้ล้อขนาด 15" เท่านั้น ไม่จำกัดความกว้างของล้อ
- 10.2 น้ำหนักของล้อเปล่าแต่ละล้อต้องไม่ต่ำกว่า 4.5 กก.
- 10.3 ต้องใช้ล้อชนิดที่ยึดเข้ากับดุมล้อ ด้วยสลักเกลียว 4 ตัว หรือ 5 ตัว เท่านั้น
- 10.4 ต้องใช้ยางสลิกที่ผู้จัดฯ จัดมาให้จำหน่ายให้เท่านั้น โดยจะเป็นยางสลิก ยี่ห้อ **(KUMHO)** ขนาด **(19/57-15)** ในราคาเส้นละ **(4,500 บาท)** โดยการสั่งซื้อยางถือเป็นความรับผิดชอบของนักแข่ง/ทีมแข่งที่จะต้องแจ้งให้ผู้จัดฯทราบจำนวนยางที่จะใช้ก่อนการแข่งขันอย่างน้อย 30 วันในแต่ ละสนาม

11. อากาศพลศาสตร์

- 11.1 สามารถมีสปอยเลอร์หน้า แต่ต้องไม่ยื่นออกมาจากตัวถังทางด้านหน้า เกิน 50 มม. บริเวณที่เรียกว่าสปอยเลอร์หน้านั้นหมายถึงตั้งแต่บริเวณ กั้นชนหน้าจนถึงช่องล้อหน้า ซึ่งจะต้องไม่สูงเกิน 300 มม. เมื่อวัดจาก ระดับพื้น โดยจะเป็นขึ้นต่อได้กั้นชนเดิมหรือสามารถเปลี่ยนได้ทั้งกั้นชน



- 11.2 สามารถมีสปอยเลอร์หลัง แต่ความยาวทั้งอันจะต้องไม่เกินเส้นรอบตัวถังโดยมองจากด้านบน และความสูงจะต้องไม่เกินจุดสูงสุดของหลังคา



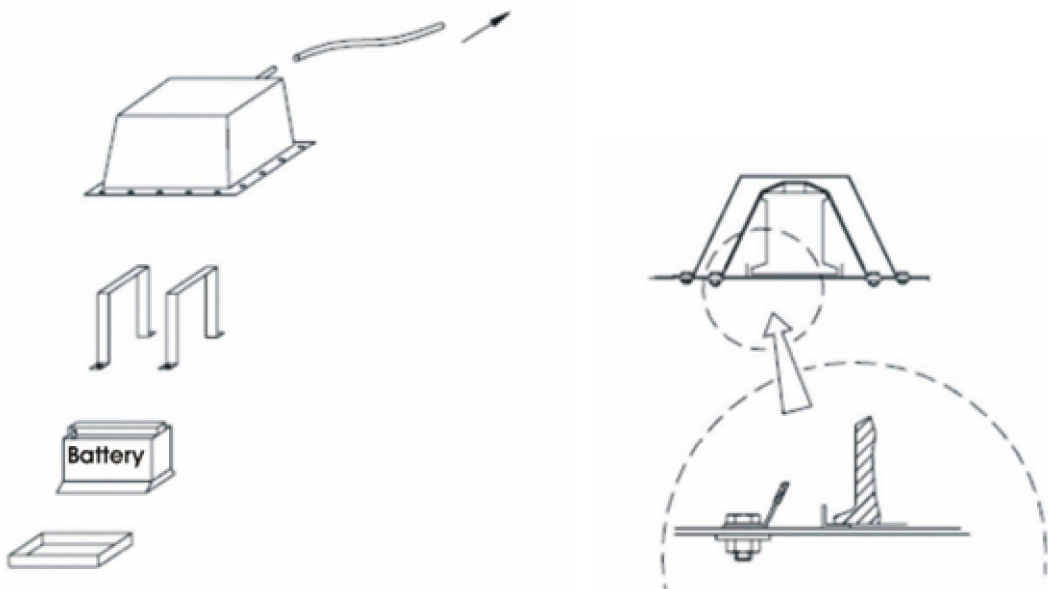
12. ท่อไอเสีย

- 12.1 ท่อไอเสียต้องออกด้านหลังเท่านั้น
- 12.2 พื้นผิวตัวถังบริเวณที่ประชิดกับปลายท่อไอเสีย จะต้องมียุสอุดหนุนกันไฟป้องกันไว้ด้วย
- 12.3 ไม่มีการวัดระดับความดังเสียง

13. ระบบความปลอดภัย

- 13.1 รถทุกคันจะต้องติดตั้งถังดับเพลิง ในสภาพพร้อมใช้ โดยต้องมีขนาดความจุปริมาณของสารดับเพลิงไม่น้อยกว่า 2.4 ลิตร หรือ 2.0 กิโลกรัม
- 13.2 ถังดับเพลิงต้องมีมาตรฐาน ตามแบบที่ FIA กำหนด
- 13.3 ท่อต่าง ๆ ที่ผ่านบริเวณห้องคนขับต้องเป็นชนิดที่ทนไฟ

- 13.4 ให้ติดตั้งเข็มขัดนิรภัย (Safety-belt) ที่มีจุดยึดไม่ต่ำกว่า 5 จุดสำหรับนักแข่ง (ตามแนวทางในข้อกำหนดของ FIA Appendix-J Article 253.6)
- 13.5 เบาะที่นั่งคนขับ ต้องเป็นเบาะที่ออกแบบมาเพื่อใช้ในการแข่งขัน และจะต้องมีกันกระแทกศีรษะด้านข้างด้วย
- 13.6 รถแข่งทุกคันต้องมีสวิตช์ตัดไฟบริเวณห้องคนขับและบริเวณภายนอก โดยจะต้องติดสัญลักษณ์ให้เห็นโดยชัดเจน
- 13.7 แบตเตอรี่ ต้องยึดติดและล้อมรอบโดยกล่องที่ทำขึ้นโดยวัสดุกันไฟหรือความร้อนถ้าอยู่ในห้องคนขับจะต้องอยู่บริเวณผู้ช่วยคนขับ แบตเตอรี่ที่ใช้ต้องเป็นแบบแห้ง (DRY)



- 13.8 สตาร์ทเตอร์มอเตอร์จะต้องถูกยึดติดและทำงานได้ตลอดการแข่งขัน ในที่นี้หมายถึง สตาร์ทเตอร์มอเตอร์ที่เป็นไฟฟ้าอย่างเดียว
- 13.9 อุปกรณ์แสงสว่างต้องสามารถใช้งานได้ตลอดการแข่งขัน โดยต้องรักษารูปทรงภายนอกของไฟหน้า และไฟท้ายรถไว้ตามรูปแบบของรถ
- 13.10 อุปกรณ์หรือวัสดุที่ติดไฟได้ภายในบริเวณห้องคนขับ ต้องถอดออกให้หมด

- 13.11 รถแข่งทุกคันต้องมีหูลากจูงติดไว้ทั้งด้านหน้าและด้านหลัง โดยต้องยึดติดไว้อย่างแน่นหนา ขนาดของหูลากต้องมีเส้นผ่าศูนย์กลางเล็กสุดไม่ต่ำกว่า 80 มม. และสูงสุดไม่เกิน 100 มม.
- 13.12 นักแข่งรถยนต์ทางเรียบที่ร่วมแข่งในรายการ ENDURANCE SERIES 2011 จะต้องสวมอุปกรณ์ประคองปล้องกระดูกลำคอ (HANS = Head And Neck Support) ชนิดที่คณะกรรมการกีฬายานยนต์อนุมัติ

14. ถังน้ำมัน

- 14.1 อนุญาตให้ใช้ถังเชื้อเพลิงประจำรุ่น (Original Equipment Fuel Tank) ที่ติดตั้งมาจากโรงงานผู้ผลิตรถยนต์รุ่นนั้น/ยี่ห้อ นั้น หรือเพิ่มถังน้ำมันแบบ Safety Tank ได้ แต่จำนวนของถังน้ำมันทั้งหมดต้องไม่เกิน 2 ถัง และขนาดความจุรวมกันทั้ง 2 ถังต้องไม่เกินกว่า 100 ลิตร
- 14.2 อนุญาตให้แก้ไขดัดแปลงปากท่อรับเชื้อเพลิงประจำรุ่น (Original Equipment Fuel Neck/Receptacle) ที่ติดตั้งมาจากโรงงานผู้ผลิตรถยนต์รุ่นนั้น/ยี่ห้อ นั้น ด้วยการถอด Flapper Valve ออกได้ แต่รูรับน้ำมันจะต้องเป็นของเดิมที่ติดมากับรถยนต์รุ่นนั้น
- 14.3 “ถังพักเชื้อเพลิง (Accumulator-tank)” ต้องเป็นถังโลหะที่มีความจุไม่เกิน 2 ลิตร

15. เชื้อเพลิง

เชื้อเพลิงที่ใช้ในการแข่งขัน ให้ใช้เฉพาะน้ำมัน Gasohol 95 เท่านั้น โดยการซื้อน้ำมันเชื้อเพลิงถือเป็นความรับผิดชอบของนักแข่ง/ทีมแข่ง

16. ถังเติมเชื้อเพลิง

- 16.1 อนุญาตให้เติมเชื้อเพลิง โดยการไหลตามธรรมชาติเข้าสู่ปากท่อรับของถังเชื้อเพลิงบนรถแข่ง